

# 第 71 期 中間事業報告書

〔 自 平成 19 年 10 月 1 日 〕  
〔 至 平成 20 年 3 月 31 日 〕

*Nimblox*  
助川電気工業株式会社

# 株主の皆様へ

株主の皆様には、ますますご清栄のこととご拝察申し上げます。平素は格別のご支援を賜り、ありがたく厚くお礼申し上げます。

ここに当社第71期中間期(自平成19年10月1日 至平成20年3月31日)の企業集団の現況ならびに会社の状況等につきまして、以下のとおりご報告申し上げます。

平成20年6月

代表取締役社長 百目鬼 孝 一

## 1. 企業集団の現況に関する事項

### (1) 事業の経過および成果

当中間連結会計期間におけるわが国経済は、原油・レアメタルを中心とした原材料価格の高騰、米国サブプライム住宅ローン問題に端を発した米国の景気悪化、世界的な金融市場の混乱および急激な円高等の影響により、好調であった企業部門の業績の悪化、最終消費材の値上がりによる個人消費の低迷など、景気後退懸念が強まる中で推移いたしました。

このような状況のもとで当社グループといたしましては、最優先課題である「受注拡大」に全社のベクトルを合わせて取り組むとともに、社内の生産体制の最適化により、原価低減、不採算案件およびクレーム発生の未然防止を行い、利益率の向上に努めてまいりました。

この結果、売上高につきましては、前年同期に比し9千9百万円減の23億5千9百万円(前年同期比4.1%減)となりました。これは、エネルギー関連事業は、受注・売上とも順調に推移したものの、産業システム関連事業の受注・売上が減少したためであります。

利益面におきましては、社内における稼働率、原価管理等は順調に推移いたしました。しかしながら、世界的な株式市場の低迷等の影響により年金資産の時価評価額が減少したため、退職給付会計において簡便法を採用しております関係から、退職給付費用が製造原価および販売費及び一般管理費で、前年同期に比し、それぞれ8千5百万円および3千4百万円増加いたしました。このため、営業利益は8千7百万円(前年同期比47.1%減)、経常利益は8千3百万円(前年同期比52.5%減)、中間純利益は2千8百万円(前年同期比77.0%減)となりました。

## (2) 各部門の概況

### (エネルギー関連事業)

軽水炉関係は、原子力発電所の稼働停止等の影響により依然として低調に推移しましたが、高速増殖炉関連の受注・売上が伸長した結果、売上高は 13 億 6 千 2 百万円（前年同期比 24.3%増）となりました。

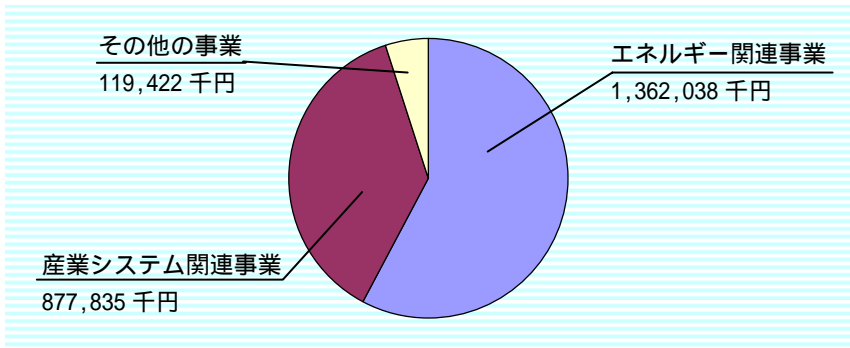
### (産業システム関連事業)

液晶製造装置用の加熱装置は堅調に推移しましたが、半導体製造装置用の特殊加熱機および温度センサー等が減少したため、売上高は 8 億 7 千 7 百万円（前年同期比 29.2%減）となりました。

### (その他の事業)

その他の事業におきましては、エレベータドア用装飾板および食関連事業ともにやや低調に推移したため、売上高は 1 億 1 千 9 百万円（前年同期比 2.7%減）となりました。

事業のセグメント別売上高



### (3) 対処すべき課題

今後のわが国経済は、各種原材料価格高騰の傾向に止まりが見えず、世界的な株安および金融不安等の影響による企業収益の悪化も懸念され、景気の先行きは、ますます不透明感が強まるなかで推移するものと思われます。

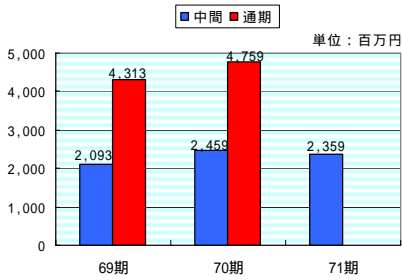
このような状況のもとで当社グループといたしましては、上半期に引き続き、最優先課題である「受注拡大」に全社のベクトルを合わせて取り組んでまいりますとともに、社内の生産体制の最適化により、原価低減、不採算案件およびクレーム発生の未然防止を行い、利益率の向上に努めてまいります。

エネルギー関連事業につきましては、高速増殖炉等の受注残高が多く、また引合件数も多いため、当社グループが長年培ってきたシステムエンジニアリングに関するノウハウ等を基に、引き続き受注促進を図ってまいります。

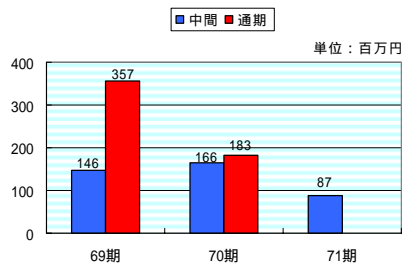
産業システム関連事業につきましては、半導体および液晶製造装置向け製品の需要動向に不透明感が強く、受注・売上高の変動が大きいため、特に、生産システム等の運用徹底と精度向上等を図り、生産効率の維持向上に努めてまいります。

#### (4) 主要財務指標 (連結)

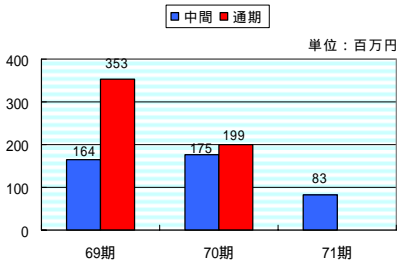
##### 売上高



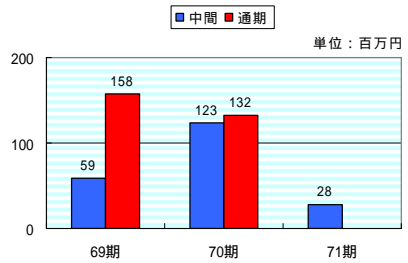
##### 営業利益



##### 経常利益



##### 純利益



# 中間貸借対照表

(平成20年3月31日現在)

(単位：千円)

科 目	金 額	科 目	金 額
(資産の部)		(負債の部)	
流動資産	3,360,805	流動負債	2,359,845
現金及び預金	838,961	支払手形	447,898
受取手形	204,346	買掛金	345,284
売掛金	1,366,764	短期借入金	940,000
たな卸資産	801,826	1年内返済長期借入金	70,004
その他	157,377	未払法人税等	70,964
貸倒引当金	8,469	賞与引当金	82,116
固定資産	3,208,279	その他	403,578
有形固定資産	2,100,844	固定負債	520,460
建物	754,282	長期借入金	278,348
機械及び装置	283,350	退職給付引当金	233,112
土地	896,062	債務保証損失引当金	9,000
その他	167,148	負債合計	2,880,306
無形固定資産	34,423	(純資産の部)	
投資その他の資産	1,073,012	株主資本	3,686,640
投資有価証券	509,414	資本金	921,100
その他	591,776	資本剰余金	1,164,249
貸倒引当金	28,179	資本準備金	1,164,236
資産合計	6,569,085	その他資本剰余金	13
		利益剰余金	1,624,135
		利益準備金	138,000
		その他利益剰余金	1,486,135
		別途積立金	1,300,000
		繰越利益剰余金	186,135
		自己株式	22,844
		評価・換算差額等	2,138
		その他有価証券評価差額金	2,138
		純資産合計	3,688,778
		負債及び純資産合計	6,569,085

# 中間損益計算書

(自平成19年10月1日 至平成20年3月31日)

(単位：千円)

科 目	金 額	
売 上 高		2,359,296
売 上 原 価		1,862,525
売 上 総 利 益		496,771
販 売 費 及 び 一 般 管 理 費		413,509
営 業 利 益		83,262
営 業 外 収 益		18,020
営 業 外 費 用		21,199
経 常 利 益		80,084
特 別 利 益		5,100
特 別 損 失		33,814
税 引 前 当 期 純 利 益		51,369
法 人 税、住 民 税 及 び 事 業 税	65,000	
法 人 税 等 調 整 額	40,197	24,802
当 期 純 利 益		26,567

## 中間株主資本等変動計算書

(自平成19年10月1日 至平成20年3月31日)

(単位：千円)

	株 主 資 本			
	資 本 金	資 本 剰 余 金		
		資本準備金	その他資本剰余金	資本剰余金合計
平成 19 年 9 月 30 日残高	921,100	1,164,236		1,164,236
中間会計期間中の変動額				
剰 余 金 の 配 当				
別 途 積 立 金 の 積 立 て				
中 間 純 利 益				
自 己 株 式 の 取 得				
自 己 株 式 の 処 分			13	13
株主資本以外の項目の中間 会計期間中の変動額(純額)				
中間会計期間中の変動額合計			13	13
平成 20 年 3 月 31 日残高	921,100	1,164,236	13	1,164,249

(単位：千円)

	株 主 資 本					株主資本合計
	利 益 剰 余 金				自己株式	
	利益準備金	その他利益剰余金		利益剰余金合計		
		別途積立金	繰越利益剰余金			
平成 19 年 9 月 30 日残高	138,000	1,300,000	212,996	1,650,996	20,832	3,715,499
中間会計期間中の変動額						
剰 余 金 の 配 当			53,427	53,427		53,427
別 途 積 立 金 の 積 立 て						
中 間 純 利 益			26,567	26,567		26,567
自 己 株 式 の 取 得					2,053	2,053
自 己 株 式 の 処 分					40	54
株主資本以外の項目の中間 会計期間中の変動額(純額)						
中間会計期間中の変動額合計			26,860	26,860	2,012	28,859
平成 20 年 3 月 31 日残高	138,000	1,300,000	186,135	1,624,135	22,844	3,686,640



(単位：千円)

	評 価 ・ 換 算 差 額 等		純 資 産 合 計
	その他有価証券評価差額金	評価・換算差額等合計	
平成 19 年 9 月 30 日残高	69,705	69,705	3,785,205
中間会計期間中の変動額			
剰 余 金 の 配 当			53,427
別 途 積 立 金 の 積 立 て			
中 間 純 利 益			26,567
自 己 株 式 の 取 得			2,053
自 己 株 式 の 処 分			54
株主資本以外の項目の中間 会計期間中の変動額(純額)	67,566	67,566	67,566
中間会計期間中の変動額合計	67,566	67,566	96,426
平成 20 年 3 月 31 日残高	2,138	2,138	3,688,778

# 中間連結貸借対照表

(平成20年3月31日現在)

(単位：千円)

科 目	金 額	科 目	金 額
(資産の部)		(負債の部)	
流動資産	3,524,406	流動負債	2,336,647
現金及び預金	1,035,086	支払手形及び買掛金	768,859
受取手形及び売掛金	1,571,110	短期借入金	940,000
たな卸資産	853,936	1年以内返済長期借入金	70,004
その他	72,743	未払法人税等	72,477
貸倒引当金	8,469	賞与引当金	82,116
固定資産	3,093,045	その他	403,190
有形固定資産	2,174,176	固定負債	589,904
建物及び構築物	805,152	長期借入金	278,348
機械装置及び運搬具	285,761	繰延税金負債	69,443
土地	969,394	退職給付引当金	233,112
建設仮勘定	68,078	債務保証損失引当金	9,000
その他	45,788	負債合計	2,926,551
無形固定資産	34,423	(純資産の部)	
投資その他の資産	884,445	株主資本	3,688,761
投資有価証券	499,414	資本金	921,100
その他	413,210	資本剰余金	1,164,249
貸倒引当金	28,179	利益剰余金	1,626,257
資産合計	6,617,452	自己株式	22,844
		評価・換算差額等	2,138
		その他有価証券評価差額金	2,138
		純資産合計	3,690,900
		負債純資産合計	6,617,452

# 中間連結損益計算書

(自平成19年10月1日 至平成20年3月31日)

(単位：千円)

科 目	金 額	
売 上 高		2,359,296
売 上 原 価		1,856,193
売 上 総 利 益		503,103
販 売 費 及 び 一 般 管 理 費		415,233
営 業 利 益		87,870
営 業 外 収 益		
受 取 利 息	5,068	
受 取 配 当 金	3,933	
有 価 証 券 売 却 益	803	
賃 貸 料	1,525	
そ の 他	5,384	16,715
営 業 外 費 用		
支 払 利 息	15,321	
為 替 差 損	5,070	
そ の 他	824	21,216
経 常 利 益		83,368
特 別 利 益		
貸 倒 引 当 金 戻 入 益	4,050	
債 務 保 証 損 失 引 当 金 戻 入 益	1,000	5,050
特 別 損 失		
固 定 資 産 除 却 損	12,565	
役 員 退 職 金	21,249	33,814
税 金 等 調 整 前 当 期 純 利 益		54,604
法 人 税、住 民 税 及 び 事 業 税	66,303	
法 人 税 等 調 整 額	40,208	26,094
当 期 純 利 益		28,509

## 中間連結株主資本等変動計算書

(自平成18年10月1日 至平成19年3月30日)

(単位：千円)

	株 主 資 本				
	資 本 金	資本剰余金	利益剰余金	自己株式	株主資本合計
平成 19 年 9 月 30 日残高	921,100	1,164,236	1,651,175	20,832	3,715,679
中間連結会計期間中の変動額					
剰 余 金 の 配 当			53,427		53,427
中 間 純 利 益			28,509		28,509
自 己 株 式 の 取 得				2,053	2,053
自 己 株 式 の 処 分		13		40	54
株主資本以外の項目の中間 会計期間中の変動額(純額)					
中間会計期間中の変動額合計		13	24,918	2,012	26,917
平成 20 年 3 月 31 日残高	921,100	1,164,249	1,626,257	22,844	3,688,761

(単位：千円)

	評 価 ・ 換 算 差 額 等		純資産合計
	その他有価証券評価差額金	評価・換算差額等合計	
平成 19 年 9 月 30 日残高	69,705	69,705	3,785,384
中間連結会計期間中の変動額			
剰 余 金 の 配 当			53,427
中 間 純 利 益			28,509
自 己 株 式 の 取 得			2,053
自 己 株 式 の 処 分			54
株主資本以外の項目の中間 会計期間中の変動額(純額)	67,566	67,566	67,566
中間会計期間中の変動額合計	67,566	67,566	94,483
平成 20 年 3 月 31 日残高	2,138	2,138	3,690,900

## 2. 会社の概況(平成20年3月31日現在)

### (1) 主要な事業内容

当社グループは、電気機械器具、精密機械器具、金属表面処理加工製品、食品等の製造および販売ならびに調理機器等の開発と飲食店の経営を主な事業とし、これら製品に付帯する設備工事等これに関連する事業を営んでおります。当社グループの事業内容および当社と子会社の当該事業に係る位置づけは次のとおりであります。

#### エネルギー関連事業

主要な製品は、原子力・火力発電所の温度制御関係および研究機関の安全性確証試験装置に使用されており、当社が製造販売しております。

#### 産業システム関連事業

主要な製品は、鉄鋼・自動車・半導体・液晶等の製造装置の「熱と計測」に関する部分に広く使用されております。当社が製造販売するほか、一般産業向け製品は、助川計測株式会社においても製造しております。

#### その他の事業

主要な製品は、エレベータドア用装飾板および健康補助食品であります。また、飲食店の経営を行うとともに、当社技術による調理機器等の開発を行っております。

### (2) 主要な営業所および工場

#### (当 社)

本 店	茨城県日立市滑川本町3 - 19 - 5
本社事務所	茨城県高萩市上手綱 3333 - 23
高萩工場	
滑川工場	茨城県日立市滑川本町3 - 19 - 5
宮田工場	茨城県日立市東町1 - 13 - 11
東京支店	東京都千代田区内神田3 - 16 - 9 (松浦ビル)
大阪営業所	大阪府大阪市北区南森町1 - 1 - 25(八千代ビル南館)
広島営業所	広島県広島市東区光町1 - 9 - 28(第一寺岡ビル)
つくばオフィス	茨城県つくば市上横場2157 - 1 (豊島ビル)

#### (子会社)

コクブ機電協業組合	茨城県日立市滑川本町3 - 18 - 20
助川計測株式会社	茨城県日立市滑川本町3 - 19 - 5

### (3) 株式の状況

会社が発行する株式の総数 16,800,000株  
 発行済株式総数 6,710,000株  
 株主数 1,117名  
 大株主

株 主 名	当社への出資状況		当社の当該株主に 対する出資状況	
	持 株 数	議 決 権 比 率	持 株 数	議 決 権 比 率
株式会社ドウメキエンタープライズ	839,000株	12.50%	- 株	- %
百 目 鬼 孝 一	557,050株	8.30%	- 株	- %
東京中小企業投資育成株式会社	357,850株	5.33%	- 株	- %
株 式 会 社 常 陽 銀 行	327,000株	4.87%	205,772株	0.02%
上 田 治 夫	301,000株	4.49%	- 株	- %
株 式 会 社 み ず ほ 銀 行	207,000株	3.08%	- 株	- %
助川電気工業従業員持株会	199,369株	2.97%	- 株	- %

### (4) 取締役および監査役

役 名	氏 名	担当または主な職業
代 表 取 締 役 取 締 役 社 長	百 目 鬼 孝 一	
専 務 取 締 役	永 盛 福 治	
取 締 役	佐 藤 一 雄	営業本部長
取 締 役	三 浦 邦 明	技術開発部長
取 締 役	桜 井 辰 男	製造本部長
取 締 役	水 庭 眞	技術本部長
取 締 役	小 滝 理	管理部長
常 勤 監 査 役	茂 角 邁	
監 査 役	百 目 鬼 孝 夫	(株)助川カメラ代表取締役社長
監 査 役	中 丸 伴 能	(有)中丸商会代表取締役社長
監 査 役	金 澤 純 一	税理士

(注) 監査役 百目鬼孝夫、中丸伴能および金澤純一は、「株式会社の監査等に関する商法の特例に関する法律」第18条第1項に定める社外監査役であります。

# 株 主 メ モ

事業年度	毎年10月1日から翌年9月30日まで
定時株主総会	事業年度末日から3か月以内に開催いたします。
基準日	(1) 定時株主総会議決権 9月30日 (2) 期末配当金 9月30日 (3) 中間配当金 3月31日 (4) その他必要がある場合にはあらかじめ公告して定めた日とします。
単元株式数	1,000株
株式名義書換 株主名簿管理人	東京証券代行株式会社 東京都千代田区大手町二丁目6番2号 (日本ビル4階) 取次事務は、中央三井信託銀行株式会社の 本店および全国各支店で行っております。
〔郵便物送付先〕 連絡先	〒168-0063 東京都杉並区和泉二丁目7番1号 東京証券代行株式会社 代行本部 (お問い合わせ先) 0120-49-7009
公告方法	電子公告 ただし、事故その他やむをえない事由によって電子公告による公告をすることができない場合は、日本経済新聞に掲載して行います。 当社のホームページアドレス <a href="http://www.sukegawadenki.co.jp/">http://www.sukegawadenki.co.jp/</a>